

USER'S MANUAL



Copyright ©1988 by TecnoSoft Co.. All right reserved.

Tecno Soft®

このたびは“フィードバック”をお買い上げいただきまして、誠にありがとうございました。

ゲームを始める前にこの取扱説明書をお読み下さい。

- このゲームは一人用です。
- この製品はMSX2用です。MSX2規格/パーソナルコンピューター、2DDのディスクドライブが必要です。
- 長時間ゲームをすると非常に目が疲れます、1時間ごとにしばらく休憩をとりましょう。

おねがい

- 高温、多湿の場所や、磁気の近くに置かないで下さい。
- 強いショックを与えたり、分解しないで下さい。
- シンナーやベンジンなどの薬品で拭かないで下さい。

目 次

- 1 目 次
- 2 MSX-MUSIC、パナミュージメントカートリッジ対応について
- 3 around the “FEEDBACK”
- 4 起動方法、操作方法、プレイ画面の説明
- 5 遊び方
- 6 パワーアップ、武器の説明
- 7 キャラクター紹介
- 8 アフターケア

※本製品の内容の一部、または全てを当社の許諾なく複写、転載することを禁止します。

※本製品の内容は、改良などの為予告なしに変更する事があります。

MSX-MUSIC対応について

このゲームはMSX-MUSICというFM音源に対応しています。MSX2の電源を入れる前にスロットにMSX-MUSICのカートリッジを差し込んでおくことFM音源によるBGM、効果音がお楽しみいただけます。

パナミュージメントカートリッジ対応について

このゲームはパナソニックのゲーム用S-RAMカートリッジであるパナミュージメントカートリッジ（以下PAC）に対応しています。MSX2の電源を入れる前にスロットにPACを差し込んでおくことゲームデータのセーブ/ロードができるようになります。

●セーブ方法

PACを差し込んでいると、ステージクリアごとにセーブするか次のステージに進むかの選択画面になりますので、カーソルでどちらかを選んでトリガボタンで決定して下さい。

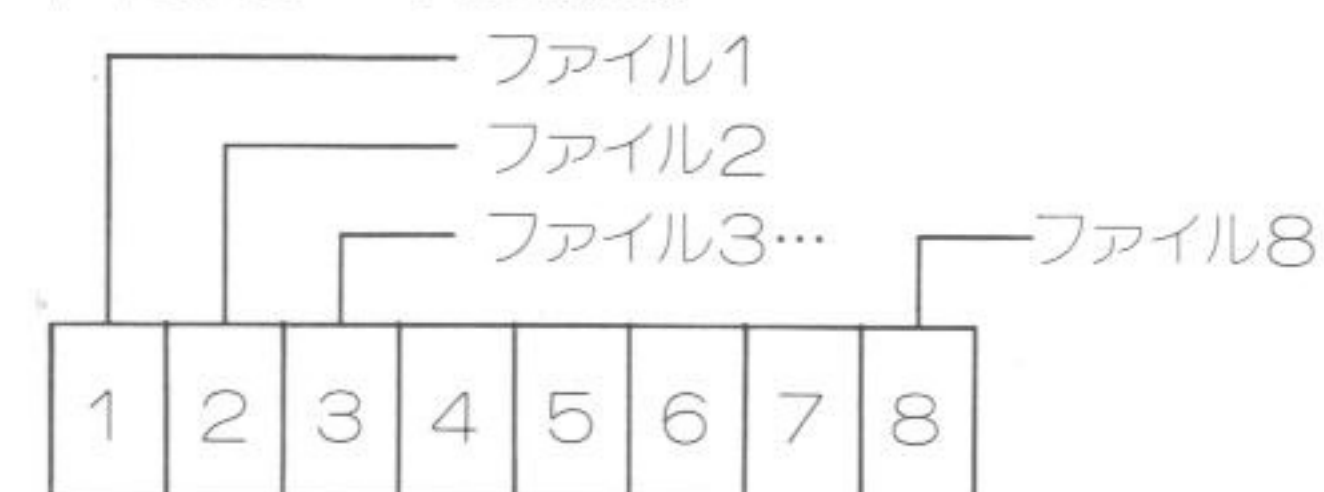
データセーブを選択するとファイル選択画面になります。1個のPACには8つまでのゲームデータがファイルとして記録可能で、ファイルにはそれぞれ1から8までの番号がついています。この番号がそのままPACの使用領域の番号と対応していますので、他のゲームのデータがPACに記録されていて、それを壊したくない場合にはデータの使用領域を調べて（そのゲームのマニュアルに記載されていると思われます）そこを避けて記録して下さい。

●ロード方法

同様にPACを差し込んでいると、タイトル画面でゲームスタートかデータロードかの選択画面になるので、カーソルでどちらかを選んでトリガボタンで決定して下さい。

データロードを選択すると、ファイル選択画面になります。このゲームのデータが記録されている場所にはどのステージで記録したかが表示されるので、カーソルで選んで下さい。データを記録していない場所や、他のゲームをセーブした場所からはロードできません。

PACのデータ使用領域



このようにファイル番号がそのままPACの領域番号に対応しています

around the “FEEDBACK”

feedback…結果によって原因を調整する作業。

天啓688年、人類は次元間転位による恒星間航行に成功した。その際、膨大なエネルギーに満ちた異次元空間がいくつか発見され、枯渇や廃棄物の心配の無いグリーンなエネルギー源として宇宙開発などに利用されるようになった。“未知の空間のエネルギー利用は危険ではないか”との声もあったが、地球でも“dimensional extractor-mk6”（通称ディメンクス）とその制御コンピュータ“ラキシス”によって異次元エネルギーの利用が始まった。

ところがある日、異次元空間から膨大なエネルギーと共に巨大な物体が転位してきた。その結果“ラキシス”は暴走し、人類に攻撃を始めたのだ！しかも“ラキシス”はディメンクスを操作して時空間の移動をも可能にし、別の時代へと逃亡してしまっただけでなく、“ラキシス”が過去の地球にでも現れたら歴史が変わってしまう！

数ヵ月後、防衛軍はディメンクスの転位時の空間のひずみなどから時空間転位の原理を解明、転位先をつきとめることに成功、それと同時に時空制御エンジンの試作型が完成した。しかし最大転位質量が小さいうえに転位時の衝撃も大きすぎるのでそれに耐えうる機体をもつ防衛軍の最新鋭機動歩兵“アルーザ”1機しか転位させることができない。

その頃、世界各地に謎の戦闘機が出現し、人類に攻撃をしかけてきた。“ラキシス”が異次元からの攻撃を開始したのだ！もはや一刻の猶予も許されない！“ラキシス”の行方を追ひ、破壊しろ！飛び立てアルーザ！

起動方法

ディスクをディスクドライブにセットして、電源を入れて下さい。
デモの途中でスペースキーかジョイスティックのトリガボタンを押すとゲームスタートできるようにします。

※デモが始まらない場合は[CTRL]キーを押しながら電源を入れ直して下さい。

※パソコンの内蔵ソフトが立ち上がる場合には[DEL]キーを押しながらリセットボタンを押して下さい。

操作方法

キーボードの場合

移動……………カーソルキー
通常弾の発射……スペースキー
誘導弾の発射……GRAPHキー

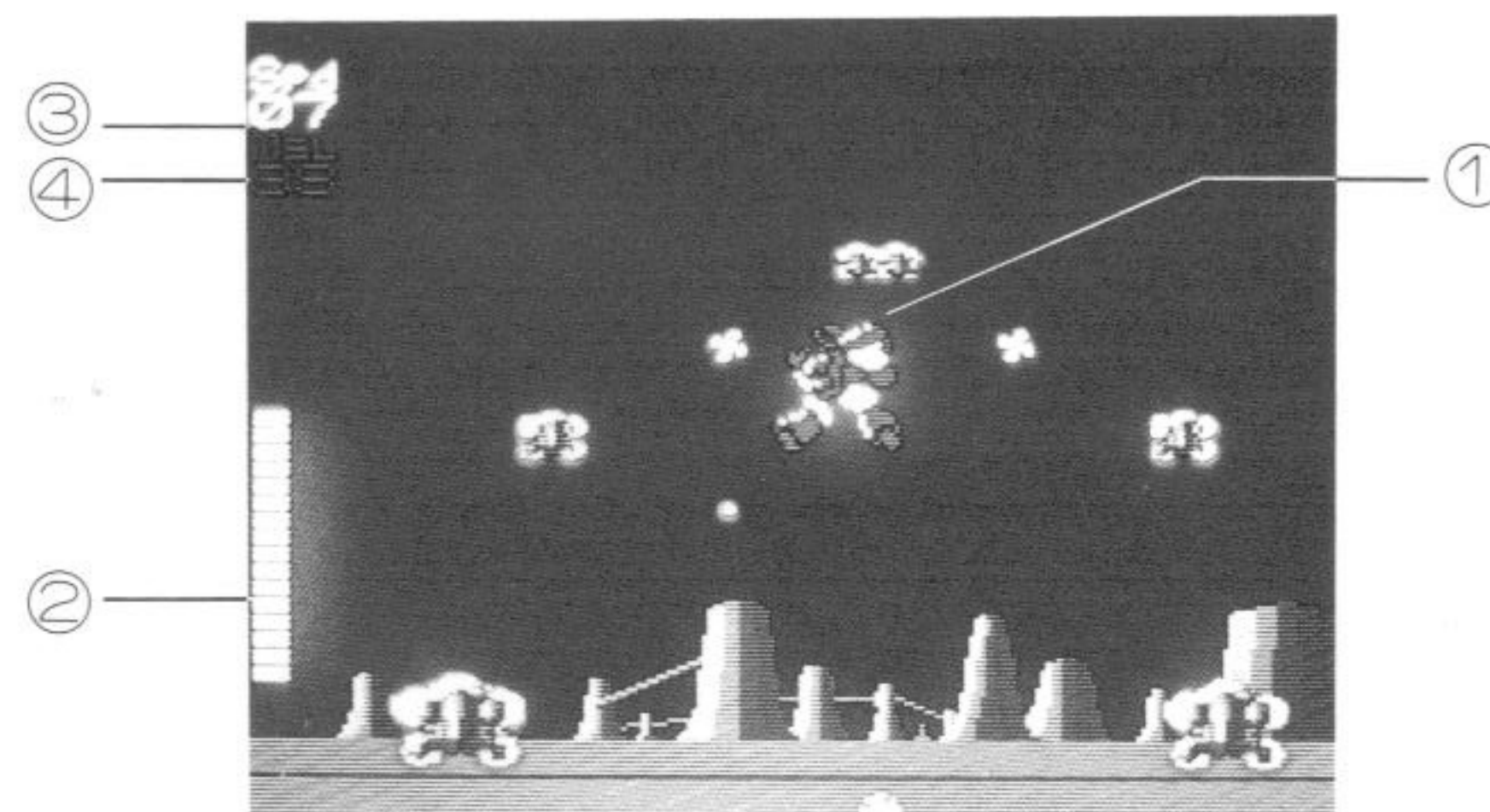
ジョイスティックの場合

移動……………ジョイスティック
通常弾の発射……トリガA
誘導弾の発射……トリガB

ゲームの一時中断……STOPキー（もう一度押すと解除）

プレイ画面

- ①プレイヤーが操作する機体“アルーザ”
- ②“アルーザ”の残りのシールド数
- ③現在の移動スピード
- ④誘導弾の残りの数



遊び方

●目的

“アルーザ”を操縦し、敵の攻撃網を突破して、時空の彼方へと逃亡した“ラキシス”を追ひ、破壊せよ！地球の歴史を守れ！

●ゲームオーバー

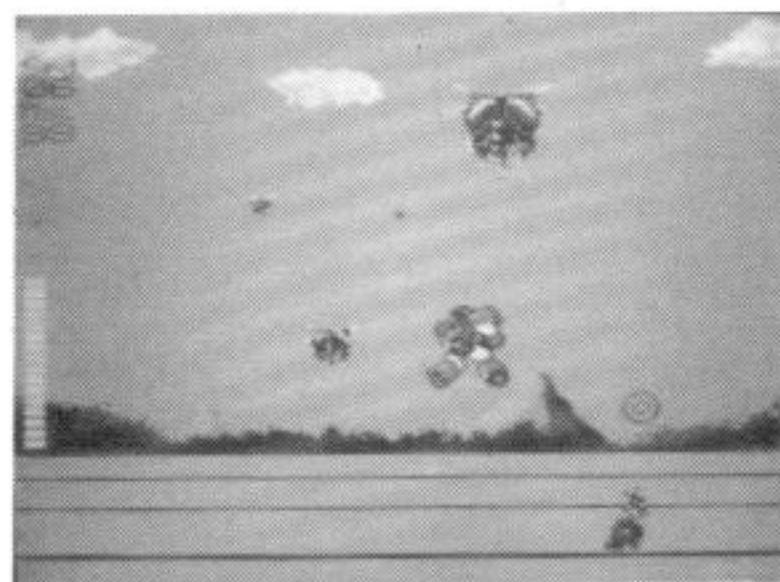
ゲームスタート時、アルーザにはシールドエネルギーが8あるが、敵や敵の弾丸にあたるとダメージに応じてシールドが失われる。シールドが全部無くなるとゲームオーバーだ。

●ステージ構成

このゲームは全6ステージからできている

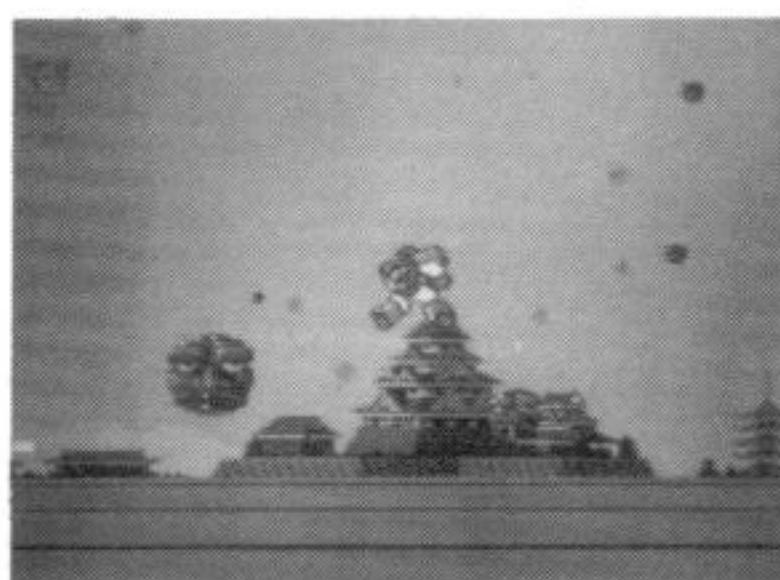
STAGE1 [ANCIENT VIEW]

ラキシスが最初に転位したところは古代の地球だった、ラキシスによって改造された恐竜達が襲いかかる！既に彼らは生物ではないのだ！ためらわずに攻撃しろ！



STAGE2 [EDO-808CITY]

ラキシスを追ってアルーザが転位してきた場所は江戸時代の日本に酷似していた、はたして本当にここは過去の地球なのか？あるいはパラレルワールドか？



STAGE3 [VOLCANIC BEAT]

創世期の地球、ここで下手なことをされると地球の存在すら危うい！ラキシスの暴走を止めろ！

STAGE4 [PARALLEL ATTACK]

過去か未来か、我々の次元か否かも不明の空間。たしかにラキシスはここに逃げ込んだはずだ！敵の攻撃も激しさを増す！

STAGE5 [DOG FIGHT]

突如1988年のペルシャ湾に出現したラキシス、これ以上地球の歴史をかき回させるわけにはいかない！

STAGE6 [FINAL SHOT]

とうとう異次元空間を転位中のラキシスを捉えることができた！地球に影響を与えないためにもここで決着をつけろ！

なお、STAGE1からSTAGE5までは前半が異次元転位ステージ、後半が地上ステージとなる。各ステージの最後にはボスキャラクターが出現し、このボスを倒すとそのステージが終わり、次のステージへ行ける。

パワーアップの説明

ゲーム中、(P)マークがはいったパワーカプセルがときどき飛んでくるが、これを取ることによってパワーアップすることができる。パワーカプセルを取ったときの効果はカプセルの色と点滅しているかどうかによって違う。

青……………スピードアップ、アルーザの移動速度と通常弾の速度が上がる。

スピードは10段階まで上がる。

青点滅……………スピードダウン、あまり速すぎても操作がやりにくくなるので、これで調節ができる。

黄色……………シールドエネルギーが3つ増える、シールドは16まで。

黄色点滅……………一定時間アルーザが無敵になり、敵の弾丸を跳ね返せるようになる。

赤……………誘導弾が20発増える。

赤点滅……………貫通する誘導弾が1発撃てるようになる。

なお、パワーカプセルが浮遊している間に弾丸をあてると種類が変わり、ある程度好きなパワーが選べる。

カプセルは何もしなくても出てくる場合もあるが、特定の敵を倒したり、敵の編隊を全滅させると出ることが多い。

武器の説明

●通常弾

アルーザの主用兵器、発射すると正面にまっすぐ飛んでいく。弾数に制限は無い。

●誘導弾

発射すると最も手前にいる敵めがけて飛んでいく、破壊力は通常弾と同じ。なお、目標となる敵に既に別の誘導弾が向かっている場合はその向こうにいる敵を目標とする。目標となる敵がいなかった場合、残弾が無い場合は発射は不可能。

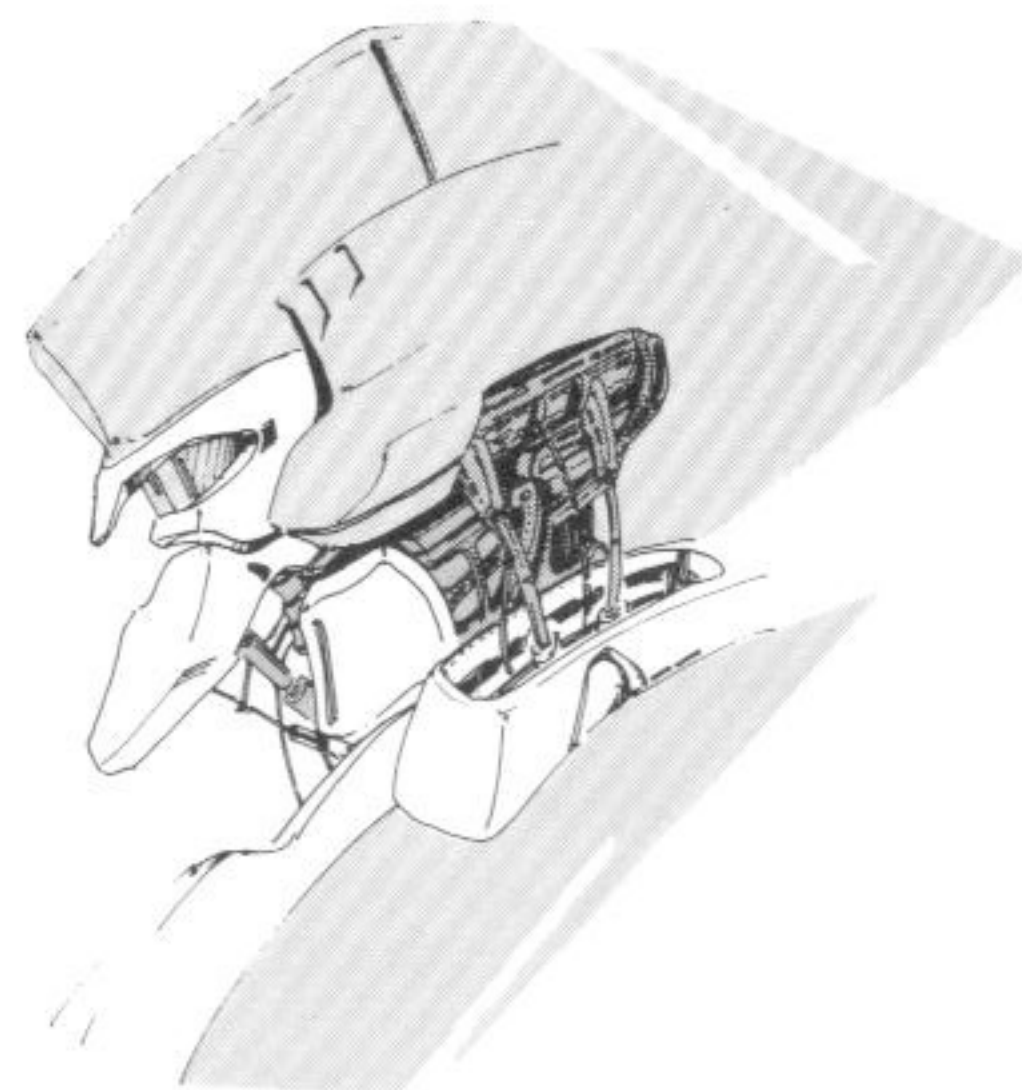
また、赤く点滅するパワーカプセルを取ると、次に撃つ誘導弾は貫通する赤い誘導弾になり、一定時間目標を捜し、破壊し続ける。この場合は目標となる敵がいなくても発射可能。

ステージボスには誘導弾が追尾できないものもいる。

キャラクター紹介

AR-88000 (A・ROUZA)

全 高：12.8m
全 幅：7.65m
総 重 量：17.600kg
最大出力：1.2ジゴワット
装 備：プラズマ・イオナ・バスターX1
ミサイルポッドX8
ディメンショナルコンバーターX1



マービィ・ドナヒュー

22歳、“アルーザ”のパイロット。

防衛軍の機動歩兵小隊“メタルナイツ”のエース。

軍は嫌いだが機動歩兵に乗りたいたいというだけで志願した大馬鹿野郎。
童顔のためいまだかつて22歳に見られたことがない。



アフターケア

①、取り扱いに注意

フロッピーディスクの取り扱いには充分注意して下さい。バグ以外の原因でディスクが破損した場合、⑤の項目を参考の上ご連絡下さい。

②、昨日までゲームが出来たのに、今日はうまく動かない。

パソコンに異常がないかチェックしてみましょう。パソコンのシステムディスクやデモを動作させてみて下さい。もしも正常に動作しない場合は、パソコンカドライブの異常が考えられます。販売店にご相談下さい。

パソコンに異常がない場合は、製品ディスクになんらかの異常が生じたと思われる。⑤の項目を参考の上ご連絡下さい。

③、新品のソフトを買ってきたときから全然動かない。

最初からまったく動作しない不良品がございましたら、お買い上げになったお店で同種の製品と交換してもらって下さい。もしお店で交換できない場合は、⑤の項目をご参考の上ご連絡下さい。同種製品とお取り替えいたします。ただし処理に10日から2週間ほどかかりますので、できるだけお店で交換されることをお勧めいたします。

④、製品にバグのようなものがあるのだが……

もし製品にバグ（ソフトの誤り）と思われるものを発見したときは、⑤の項目を参考の上ご連絡下さい。調査後、ご連絡いたします。

⑤、連絡手順

下記のものを当社まで郵便でお送り下さい。下記のいずれが欠けても交換のサービスを受けられません。ご注意下さい。

・製品一式（ディスク、マニュアル、パッケージなど）

・項目①、②に該当する場合、手数料2,000円

・必要事項を記入したメモ

必要事項

a：トラブルの状態（詳しく） b：購入したお店

c：購入された年月日 d：お客様の住所、電話番号 e：氏名

f：本体とディスク（外付けの場合）の機種名と型番とメーカー名

⑥、サポート期間

この製品の上記サポートは製造打ち切り後、1年で終了いたします。あしからずご了承下さい。

FEEDBACK

ユーザースマニュアル

初版 第1刷

昭和63年 9月14日

発行/株式会社テクノソフト

佐世保市福石町4-14