

ユーザーズ マニュアル  
USER'S MANUAL

コ ン ト ラ  
魂斗羅

© KONAMI 1989

新10倍カートリッジ  
コナミの  
SRAM  
対応

·S·C·C·

MEGA ROM

MSX2

RC762

VRAM 64KB以上



## ストーリー STORY

西暦2633年、地球上は科学技術の進歩により、自然と科学がうまく調和した平和な世界へと姿を変えていた。

しかし、その裏側では、誰も予期せぬ異変が起こっていた。

西暦2631年の事……。

最新鋭自動防御システムを装備した地球海兵隊司令部のレーダーが地球に異常接近しつつある小型の隕石をキャッチした。間もなく隕石はニュージーランド沖合北東20km地点のガルガ諸島に墜落したが、行方不明となった。

地球海兵隊司令部は、極秘に調査を続けるうちに、それが異星侵略者であり、人類滅亡計画開始の予告であった事を解明した。

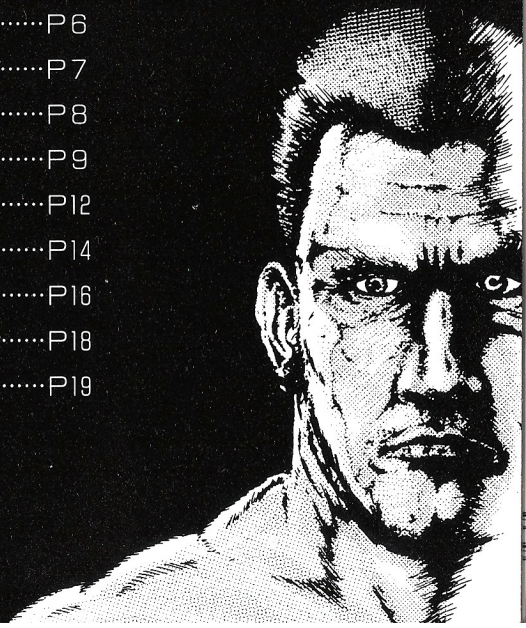
その恐ろしい事実を知らされると共に、異星侵略者壊滅の任務命令を受けた「魂斗羅」は、すでに要塞島と化しているガルガ諸島の内部へと向かった。

# 魂斗羅

## もくじ

ストーリー	P2
もくじ	P3
遊び方	P4
操作方法	P5
画面説明	P6
パワーアイテム	P7
敵の要塞島	P8
エリアの紹介	P9
敵のプロフィール	P12
魂斗羅の武器	P14
新10倍について	P16
SCCについて	P18
注意事項	P19

魂斗羅とは、熱き斗魂を生まれながらに持った、ゲリラ戦術の達人に与えられる呼名である……。





あそ び 方  
遊 び 方

けいこく エイリアンせつきん  
《《《 警告、異星侵略者接近! 》》》

- ◆地球侵略をたくらむ「異星侵略者」の要塞島に潜入し、破壊  
する事が君の任務だ!
- ◆敵の基地にあるセンサーを破壊する事がポイント。パワー  
アイテムを有効に使いこなし、敵地へと進め!
- ◆各AREAの最終センサーを破壊できればステージクリア  
だ!

1. このゲームは1人用です。
2. キーボード、ジョイスティックのどちらでも使用できます。
3. **MSX2**又は**MSX2+**本体のスロットにカートリッジを差し込みます。  
(新10倍カートリッジを併用する場合は、必ず**スロット1**に“魂斗羅”、**スロ  
ット2**に“新10倍”のカートリッジを差し込んで下さい。16ページを参照。)
4. 電源を入れるとタイトル画面が表示されます。この間にスペース・キー  
を押すとゲームが始まります。
5. ゲーム中、一時停止させたい時は[F1]キーを押すと“PAUSE”と表  
示され、ポーズ機能がかかります。  
もう一度押すとゲームは再開されます。





# 操作方法

●キーボード、又はジョイスティックで操作します。

キーボード (ジョイスティック)	スペース・キー (トリガーA)	⌫キー又は⌮キー (トリガーB)
▲上 動かない	真上に発砲	真上にジャンプ
▲上+▶右 右に動く	右斜め上45°に発砲	右上にジャンプ
▶右 右に動く	右に発砲	右上にジャンプ
▼下+▶右 右に動く	右斜め下45°に発砲	右上にジャンプ
▼下 伏せる	左又は右に発砲	下に降りる
▼下+◀左 左に動く	左斜め下45°に発砲	左上にジャンプ
◀左 左に動く	左に発砲	左上にジャンプ
▲上+◀左 左に動く	左斜め上45°に発砲	左上にジャンプ
	右又は左に発砲	真上にジャンプ

※水中では ▼下 は使用しません。

▼下+スペース・キー(トリガーA)+⌫キー又は⌮キー(トリガーB)の操作を上手く使えば、ジャンプしながら真下に発砲できます。

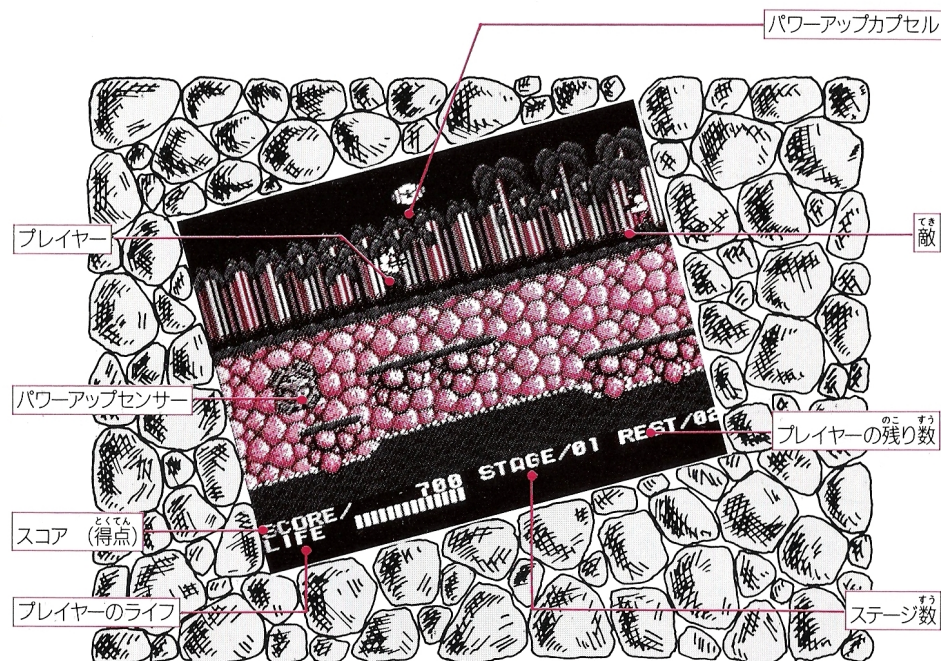
## 3D画面での操作法

- ★ ▲上方向に押すと……前進します。
- ★ ◀左・▶右を押すと……それぞれの方向に横移動します。
- ★ ▼下方向に押すと……伏せることができます。

- 各ステージ共にスペース・キー(トリガーA)で攻撃、⌫キー又は⌮キー(トリガーB)でジャンプします。
- 3D画面では前方にのみ攻撃発砲します。

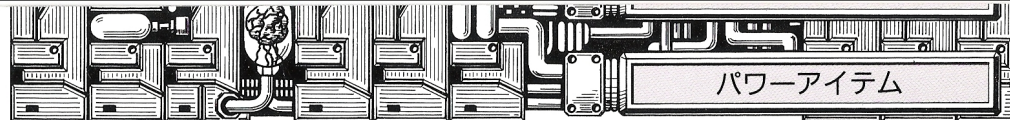


# が めん せつ めい 画面説明



- エリアによって画面の進行方向が、縦、横、3Dと切り替わります。
- 縦画面下方向、横、3D画面では、一度進むと後ろに戻る事はできません。
- ライフが無くなると、プレイヤーの残り数が一人減り、パワーアップや使用武器が初期状態に戻ります。
- 残り数が“0”になるとGAME OVERとなります。
- スコアが50,000点を超える毎にプレイヤーの残り数が一人増えます。





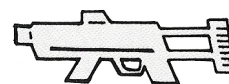
## パワーアイテム

パワーアイテムはゲーム進行上の重要な武器となる。  
有効に使いこなす事が勝利への鍵だ！



パワーレベル

ゲーム画面中に飛んでくるパワーアップカプセルを破壊すると、イーグルが飛び出します。プレイヤーがこれを取るとパワーアップができます。プレイヤーの走る速さとジャンプ力が増し、敵の攻撃に対する耐久力も上がります。



武器

画面中にあるパワーアップセンサーを破壊すると、パワーアップアイテムが飛び出します。これをプレイヤーが取ると画面左上にマルチウィンドウが現れ、武器の選択ができます。キーボード(又はジョイスティック)の▲上▼下キーで武器を選び、[N]キー又は[M]キー(トリガーB)で決定します。決定すると自動的にゲーム再開となります。



- MACHINE GUN……連射ガン
- REAR GUN……前後射撃ガン
- LASER GUN……レーザービームガン。貫通性がある。
- FIRE GUN……回転火炎砲弾ガン。貫通性がある。
- NORMAL GUN……通常装備ガン

【注意1】 パワーレベル及び武器は、プレイヤーがアウトになる毎に初期設定にもどります。

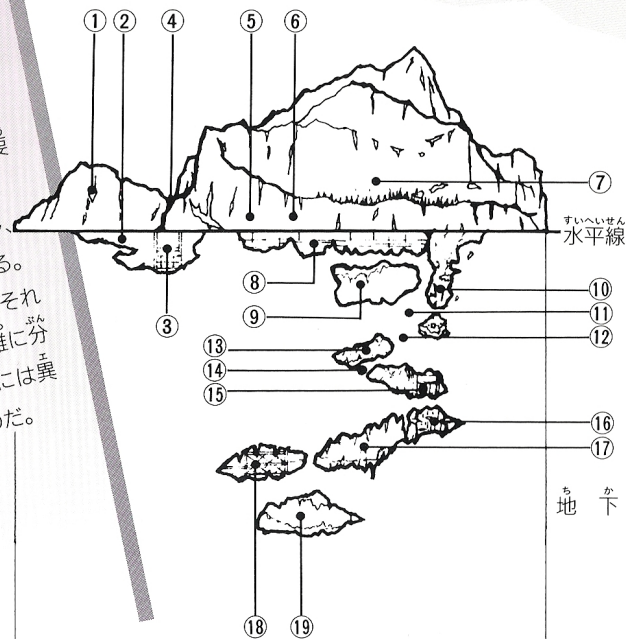
【注意2】 3Dエリアで使用できる武器はMACHINE GUNとNORMAL GUNだけになります。他の武器を装備している場合は3Dエリア内では一時的にMACHINE GUNになります。

【注意3】 マルチウィンドウの武器の種類は、エリアが進むにつれて増えます。

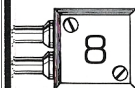
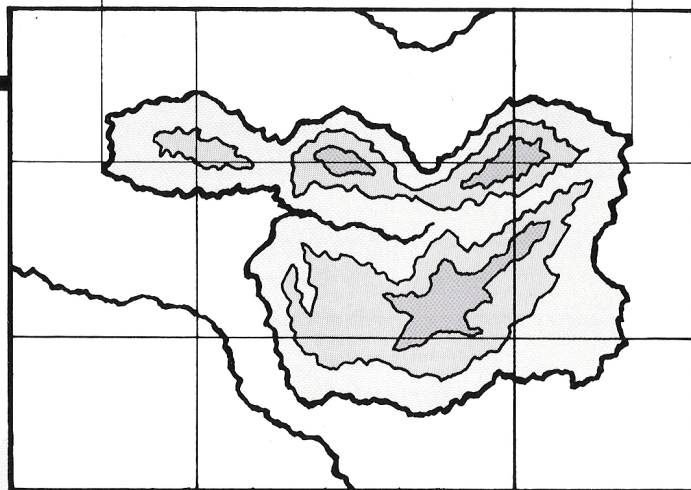


# これが敵の要塞島だ！

ニュージーランド沖合北東20km  
地点に浮かぶガルガ諸島。いく  
つかの小さな島々からなる諸島  
である。その一つの島が敵の要  
塞と化した。  
地上には数々の砲台を設置し、  
完全防御体制がとられている。  
要塞は地底深くまで続き、それ  
はまるで蟻の巣の様に複雑に分  
岐している。その最下部には異  
星侵略者が潜んでいるのだ。

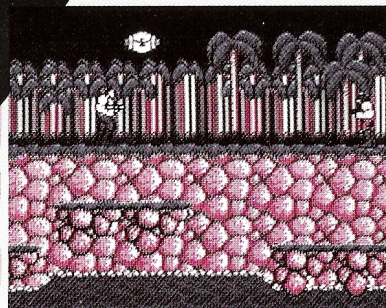


ガルガ諸島

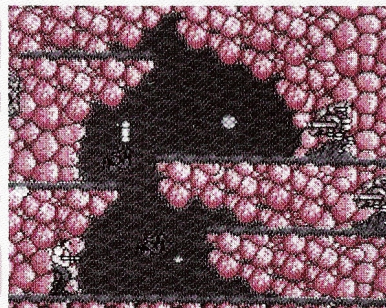




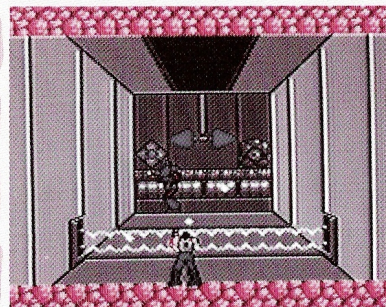
# エリアの紹介



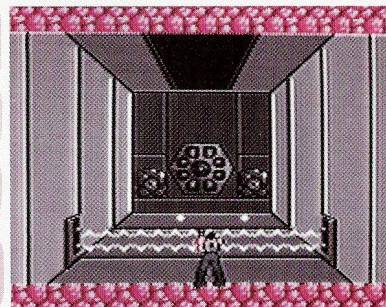
**1 ASPHALT JUNGLE**  
ねったいみづりん  
(熱帯密林)



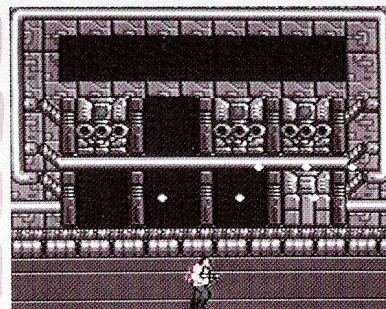
**4 HELL FALL**  
じごくのたき  
(地獄の滝)



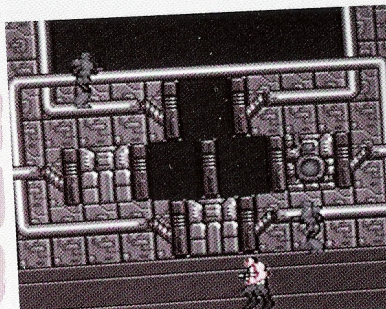
**2 1ST UNDERPASS**  
だい 1 地下通路  
(第1地下通路)



**5 2ND UNDERPASS**  
だい 2 地下通路  
(第2地下通路)

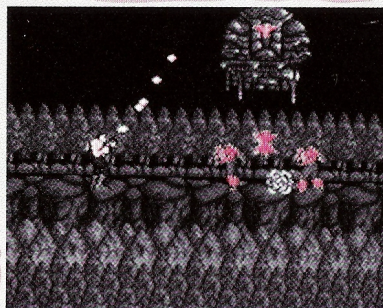


**3 HOMICIDE SENSOR No.1**  
きつじん  
(殺人センサーNo.1)

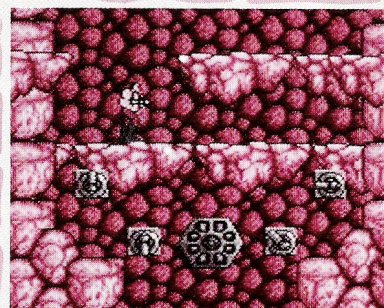


**6 HOMICIDE SENSOR No.2**  
きつじん  
(殺人センサーNo.2)

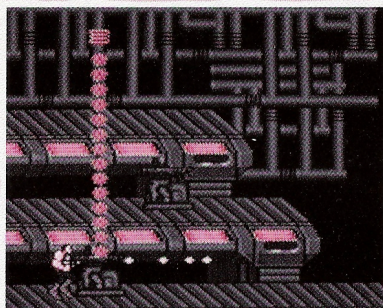




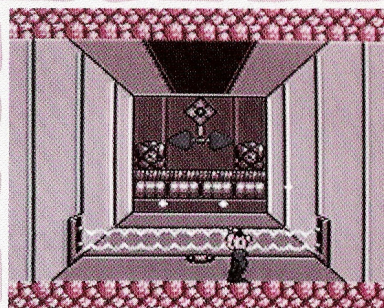
**7 TUNDRA AREA**  
(ツンドラ地帯)



**10 CAVERN**  
(洞窟)



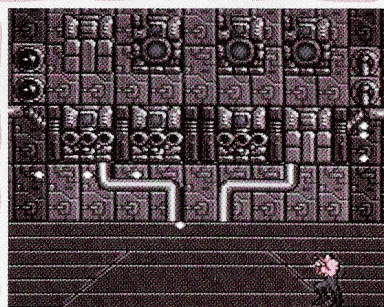
**8 ENERGY ZONE**  
(エネルギーゾーン)



**11 1ST UNDER MAZE**  
(第1地下迷路)

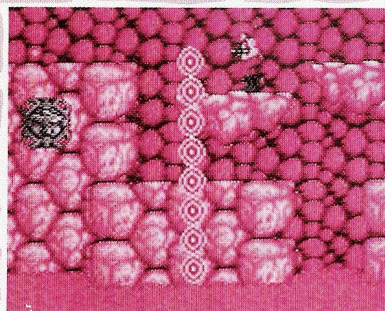


**9 ALIEN ZONE**  
(異星人ゾーン)

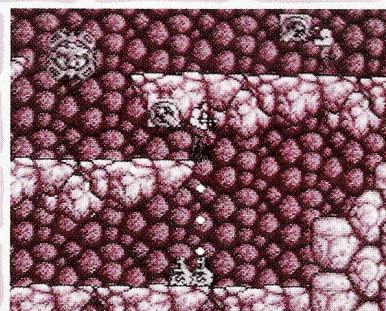


**12 HOMICIDE SENSOR No.3**  
(殺人センサーNo.3)

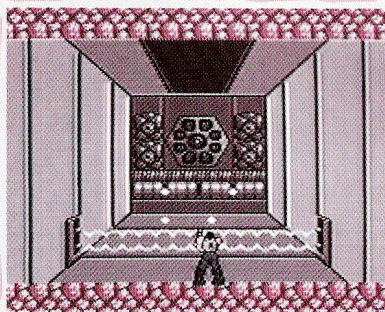




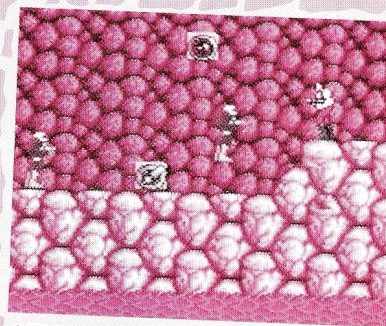
**13 MAGMA AREA**  
(マグマ地帯)



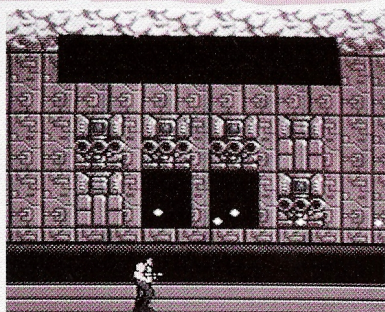
**16 UNDERGROUND FALL**  
(地下の滝)



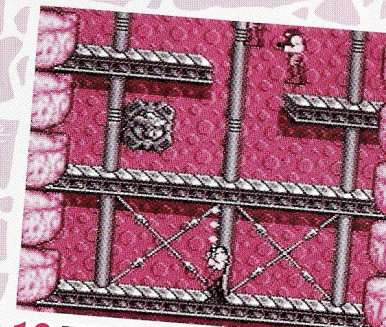
**14 2ND UNDER MAZE**  
(第2地下迷路)



**17 MAGMA AREA**  
(マグマ地帯)



**15 HOMICIDE SENSOR No.4**  
(殺人センサーNo.4)



**18 UNDERGROUND FORTRESS**  
(地下要塞)



**19 VICIOUS SPACE**  
(邪悪空間)



# 想像を絶する エイリアン 異星侵略者パワー!

てき 敵プロフィール



ち ていげんべい  
地底原兵

ガルガ諸島奥地に旧時代より生存した地球人がレッドファルコンの手にかかり、地底の奥底に追いやられた。そのほとんどが殺害されたが、一部が下等兵士として変えられたもの。要塞各地に配備されている。



こうそくはんじゅうりょく  
高速反重力  
ホバークグラタフ



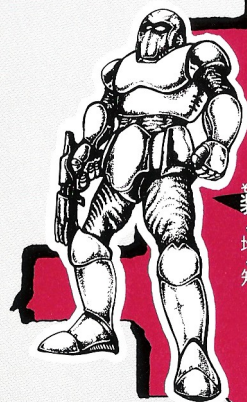
戦闘飛行船に乗りこみ、空中より飛来攻撃をかける。レッドファルコンの空戦部隊。ホバークグラタフは攻撃能力をもつ。

てんしゅうばつとうへい  
天衝抜刀兵ネクロイド



とつげきすいべい  
突撃水兵アクバー

水中に姿をひそめ、分散砲弾で広範囲に攻撃をしかけてくる。



そうこうりょう べい  
装甲獵歩兵ランゲル

地下通路に配備され、進入者を感じ知すると攻撃体制をとる。



じゅうそうこうそうとうしや  
重装甲掃討車ドグラ

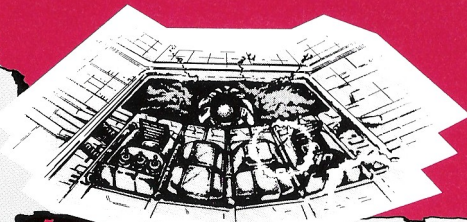
攻撃戦闘車。外装が超硬質素攻撃戦闘車。外装が超硬質素材でできている為、むやみに攻撃するだけではびくともしない。



はかいへい ぎ  
破壊兵器

ボーリング

内蔵センサーが進入者の動きに反応し、追従する、頭脳型センサー攻撃破壊装置。



どくえんがん  
独眼眼 ガルマ・キルマ

エリアの殺人センサーを制御する頭脳生命体。中心より放火する。



こう きじんへい  
鬼鬼神兵  
ゴルデア

メカニックアンドロイドか、生命体なのかは不明。巨大な身体は硬質甲材でおおわれている。



ぶんげん き  
分幻鬼ゴドムガー

第6エリアの殺人センサーを制御する頭脳生命体。分身し目をまどわす。



き どうじゅう  
鬼頭獣バンドル

エイリアン地帯に浮遊する攻撃性の強い生物。その外観は甲虫のようであるが口には鋭い歯をもつ。



は ようちゅう  
把妖虫バッカー

“エグロン”と呼ばれる妖卵から生まれる強暴な異星虫。



ちようもうじゅう  
超猛獣ワダー

壁面に寄生している為、動きは少ないが油断をしていると毒性のある“ゲル”を吐き出してくる。

どくどくちゅう  
毒々虫ゲル



てんおう きりゅうじん  
天王鬼龍神ジャバ

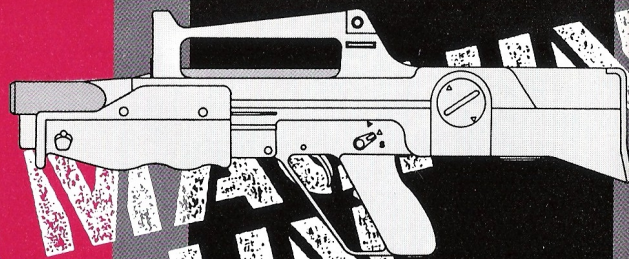
長い首を持ち、口からバンドルを吐き出す。第9エリア中央で進入者を阻止しようとする。

地球を狙う……、  
ヤツらは“レッドファルコン”  
と名乗った!!

宇宙のどこに存在する生命体か、正体は一切不明であるが、地球上では極めて人間に近い姿で活動。自ら“レッドファルコン”と称して人類の生命を脅かす。

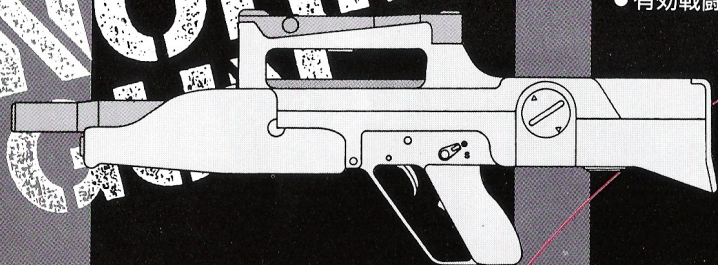


# 魂斗羅 の武器



## MACHINE GUN

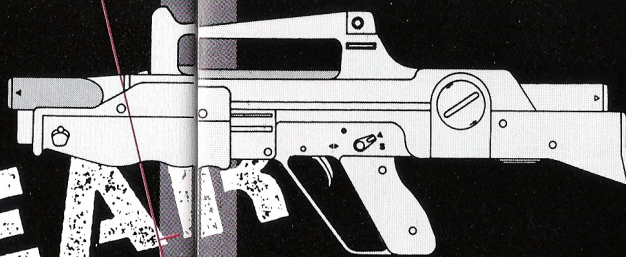
- M-1500A
- 9mm ケースレス徹甲弾使用
- オペレーション / ガス圧利用
- 射撃モード / フル・オートマチック
- 連射性有
- 有効戦闘距離 500m



## NORMAL GUN

- M-1601S 狙撃銃
- 9mm ケースレス徹甲弾使用
- オペレーション / 電動&手動
- 射撃モード / セミ・オートマチック
- 有効射程距離 2000m

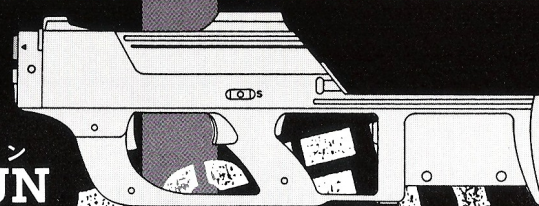
全体は特殊プラスチックで保護された  
シンプルなデザインとなっており、対  
熱線感知に対しても有効である。



## REAR GUN

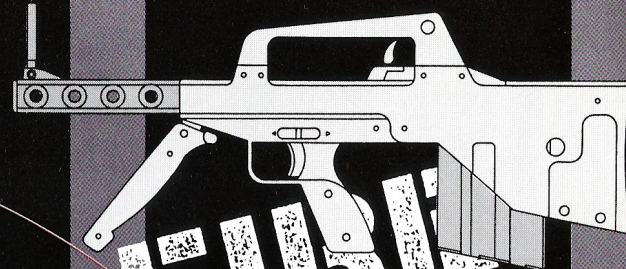
- M-1700R
- 9mm ケースレス徹甲弾使用
- オペレーション / 電動&手動
- 射撃モード / セミ・オートマチック
- 有効戦闘距離 500m x 2

正反対方向にも発砲する。環境に  
じて利用すれば有効な武器となる。



## LASER GUN

- M-6600L レーザービームガン
  - 有効戦闘距離 1000m
  - 使用レーザー 極秘
- 1回の照射時間が長く、貫通性が高い。  
また、可視レーザーの為着弾ポ  
イントが明解である。無反動で操  
作性が良い。



## FIRE GUN

- M-4200F 回転ロケットガン
  - 16mm 回転ロケット焼夷徹甲弾使用
- スクリュウ運動を弾自身が行うので相手  
に弾道が読まれにくい。貫通性が高い。



# 「コナミの新10倍カートリッジ(RC755)」 の対応について

## セーブの方法

1. 電源を入れる前にカートリッジをスロットにセットします。
2. ゲームの途中、セーブしたいところで[F1]キーを押してポーズをかけます。
3. ポーズ音が鳴り終わってから[O]キーを押します。一瞬のうちにセーブが完了し、画面中央に“SAVE COMPLETED”と表示されます。
4. ゲームを続ける時は[F1]キーを押します。
5. ゲームをやめる時は、MSX本体の電源を切ってからカートリッジを抜いて下さい。

### 【注意1】

コナミのSRAM(新10倍)にセーブする時は、あらかじめフォーマットしておく必要があります。詳しい方法は「新10倍」の取扱説明書を参照して下さい。

### 【注意2】

セーブ、ロード共、ポーズがかけられない状態(デモ中、プレイヤーアウト時、クリア時等)では行えません。





コナミの<sup>しん</sup>新10倍カートリッジを併用する<sup>へいよう</sup>場合、次の<sup>き</sup>点に<sup>たいおう</sup>注意して下さい。

1. 「SRAMバックアップ機能」にのみ<sup>たいおう</sup>対応しています。
2. <sup>かなら</sup>必ず、スロット1に「魂斗羅」の<sup>コントラ</sup>カートリッジ、スロット2に「<sup>しん</sup>新10倍」の<sup>さ</sup>カートリッジを<sup>さ</sup>差し<sup>しよう</sup>使用<sup>くだ</sup>して下さい。

### ロードの方法<sup>ほうほう</sup>

1. 「セーブの方法<sup>ほうほう</sup>①」と<sup>おな</sup>同じように、<sup>でんげん</sup>電源を入れる<sup>まえ</sup>前にカートリッジをセットします。
2. ゲーム音楽が鳴り<sup>おんがく</sup>だしたら<sup>な</sup> [F1] キーを<sup>お</sup>押してポーズをかけ、ポーズ音の<sup>おん</sup>後に<sup>あと</sup> [ ] キーを<sup>お</sup>押します。画面中央に“LOAD COMPLETED”と<sup>ひよう</sup>表示<sup>じ</sup>されればロード完了<sup>りよう</sup>です。
3. <sup>ふた</sup>再び [F1] キーを<sup>お</sup>押すとセーブした<sup>ぼしよ</sup>場所から、セーブした<sup>お</sup>時と同じ<sup>とき</sup>状態<sup>おな</sup> (ライフ、残り<sup>じようたい</sup>数、得点、武器) でゲームがスタートします。
4. ロードは、ゲーム中<sup>ちゆう</sup>でポーズがかけられる<sup>ところ</sup>所であればどこでも2～3の方法<sup>ほうほう</sup>で<sup>じつこう</sup>実行<sup>じつこう</sup>できます。

#### 【注意<sup>ちゆうい</sup>3】

3D画面でSRAMにセーブした<sup>ぼ</sup>場合、ロードするとその<sup>さいしよ</sup>エリアの最初からゲームスタートになります。3Dエリアの<sup>とちゆう</sup>途中はセーブできません。

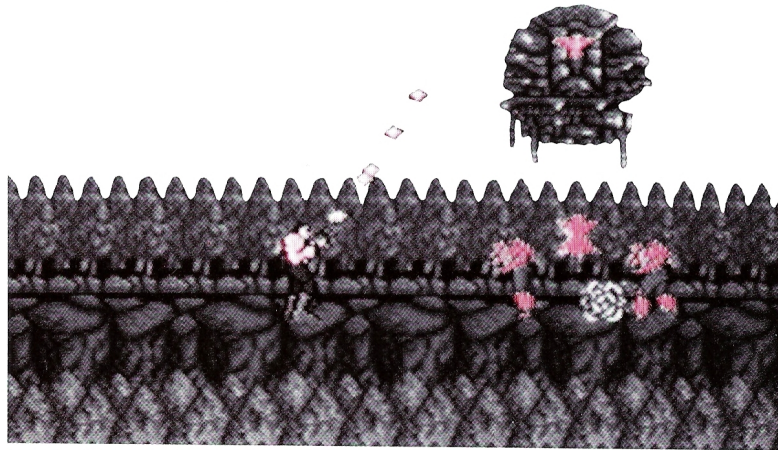


## SCCについて

SCCは、MSXおよびアーケード用に開発されたウェーブ音源LSIです。

- ①5つの出力ポートを持ち、MSX音源(PSG)と同時に使用することで全8音ポリフォニック出力が実現します。
- ②自由に波形を設定するための波形合成データRAMを内蔵し、ゲームに適した波形が自由に作成できる驚異のウェーブ音源LSIです。
- ③PSGやFM音源では得られない独特な音色の再生が可能です。

この「魂斗羅」はSCCを搭載していますので、コナミ独自のゲームサウンドでゲームを楽しんでいただけます。



MSXハードによっては、MSX音源(PSG)およびSCCの音のバランスが悪くなる事がありますが、ゲームの進行に影響はありません。



# 魂斗羅

© KONAMI 1989

## 注意事項およびお願い

1. 落丁・乱丁を除き、この取扱説明書の再発行はいたしません。
2. RC762は、**MSX2** 及び **MSX2+** 規格のパーソナルコンピュータにてご使用いただけます。
3. カートリッジを着脱するときは必ず本体電源をOFFにして下さい。
4. 精密機器ですから絶対分解しないで下さい。
5. 長時間にわたりゲームをするときは、1時間ごとに10～20分の休憩をしましょう。
6. この商品はコナミ工業株式会社が開発したオリジナル作品です。当社に許可なく、映像、音響、プログラム、印刷物などの全部または一部を複製することを禁じます。
7. 商品は慎重に検査し、万全を期しておりますが、万一お気づきの点がございましたら、下記のコナミ営業部 **MSX** 係にご連絡下さい。

関東地区：〒101 東京都千代田区神田神保町3-25 TEL 03-264-5678

関西地区：〒561 大阪府豊中市庄内栄町4-23-18 TEL 06-334-0335

なお、商品を直接お送りいただく前に必ず電話等でご連絡下さるようお願いいたします。

**MSX** は株式会社アスキーの登録商標です。



# Contra



## コナミ株式会社

〒101 東京都千代田区神田神保町3丁目25 TEL. 03-264-5678(代)  
〒561 大阪府豊中市庄内栄町4丁目23-18 TEL. 06-334-0335(代)

## コナミ・テレホンサービス

【北海道地区】札幌 011(851)3000	【関西地区】大阪 06(334)0399
【東北地区】青森 0177(22)5731	【四国地区】松山 0899(33)3399
秋田 0188(24)7000	【九州地区】福岡 092(715)8200
【関東地区】東京 03(262)9110	大牟田 0944(55)4444
【北陸地区】新潟 025(229)1141	鹿児島 0994(72)0606





**[WWW.MSXREPOSITORY.ORG](http://WWW.MSXREPOSITORY.ORG)**